

ИЗСЛЕДВАНИЯ НА РЕЗУЛТАТИТЕ ОТ МОНИТОРИНГОВА СИСТЕМА ЗА ПОЛЕТОПРОСЛЕДЯВАНЕ И УПРАВЛЕНИЕ НА ШУМА ОТ ЛЕТИЩЕ СОФИЯ

МИЛЧО ГЕОРГИЕВ

доц. д-р инж.

ПРЕДПОСТАВКИ

Наредба № 2 от 5 април 2006 г. за дейността на националната система за мониторинг на шума в околната среда и за изискванията за провеждане на собствен мониторинг и предоставяне на информация от промишлените източници на шум в околната среда (обн. ДВ бр. 37/2006 г.): Целта на наредбата е оценката на шумовото натоварване в урбанизираните територии, създавано от основните източници на шум.

Информацията от националната система за мониторинг на шума е публична и се съхранява на национално ниво в НЦООЗ и на регионално ниво - в РИОКОЗ. Собственикът или ползвателят на летище извършва собствени непрекъснати измервания на показателите за шум, включително регистриране, обработка и съхранение на резултатите, с автоматични средства за измерване и регистрация. Автоматичните средства за измерване по чл. 21 отговарят на следните изисквания: 1. измерват и съхраняват нивото на шум в 1/2- или 1-секунден интервал; 2. изчисляват показателите за шум - еквивалентно ниво L_{eq} и максимално ниво L_{max} ; 3. съхраняват информацията в база данни; 4. регистрират шумови събития, предизвикани от кацащи, излитащи и прелитащи въздухоплавателни средства, както и на времевите параметри на регистрираните събития; 5. имат възможност за автоматично калибриране.

Наредба № 6 от 26 юни 2006 г. за показателите за шум в околната среда, отчитащи степента на дискомфорт през различните части на денонощието, граничните стойности на показателите за шум в околната среда, методите за оценка на стойностите на показателите за шум и на вредните ефекти от шума върху здравето на населението. Издадена от Министерство на здравеопазването и Министерство на околната среда и водите Обн. ДВ. бр.58 от 18 Юли 2006г.

Приложение № 2 към чл. 5. Гранични стойности на показателите за шум
Таблица № 1. Гранични стойности на нивата на шума в помещения на жилищни и обществени сгради

№	Предназначение на помещенията	Еквивалентно ниво на шума, dB (A)		
		ден	вечер	нощ
1.	Стаи в лечебни заведения и санаториуми, операционни зали.	30	30	30
2.	Жилищни стаи, спални помещения в детските заведения и общежития, почивни станции, хотелски стаи.	35	35	30
3.	Лекарски кабинети в лечебни заведения и санаториуми, зали за конференции, зрителни зали на театри и кинозали.	40	40	35
4.	Класни стаи и аудитории в учебни заведения, заведения за научноизследователска дейност, читални.	40	40	40
5.	Работни помещения в административни сгради.	50	50	50
6.	Кафе-сладкарници, столове, фоайета на театри и кинозали, клубове, бръснаро - фризьорски и козметични салони, ресторанти.	55	55	55
7.	Търговски зали на магазини, зали за пътници в гари.	60	60	60

Забележки:

1. При въздействие на тонален или импулсен шум поправката е - 5 dB(A) и се отнася за помещенията от т. 1 до т. 5 от табл. № 1.
2. Тонален шум е този, при който се чува звук с определена честота (тон).
3. Импулсен е този шум, който се възприема като отделни удари и се състои от един или няколко импулса на звуковата енергия, като продължителността на всеки импулс е по-малка от 1 s.

Таблица № 2. Гранични стойности на нивата на шума в различните територии и устройствени зони в урбанизираните територии и извън тях

№	Територии и устройствени зони в урбанизираните територии и извън тях	Еквивалентно ниво на шума, dB (A)		
		ден	вечер	нощ
1.	Жилищни зони и територии	55	50	45
2.	Централни градски части	60	55	50
3.	Територии, подложени на въздействието на интензивен автомобилен трафик	60	55	50
4.	Територии, подложени на въздействието на релсов железопътен и трамваен транспорт	65	60	55
5.	Територии, подложени на въздействието на авиационен шум	65	65	55
6.	Производствено-складови територии и зони	70	70	70
7.	Зони за обществен и индивидуален отдих	45	40	35
8.	Зони за лечебни заведения и санаториуми	45	35	35
9.	Зони за научно изследователска дейност	45	40	35
10	Тихи зони извън агломерациите	40	35	35

Забележка: Граничната стойност на максималното ниво на шума при прелитане на летателно средство над определена територия е 85 dB(A).



Фиг.1.1 Схема на разположение на терминалите

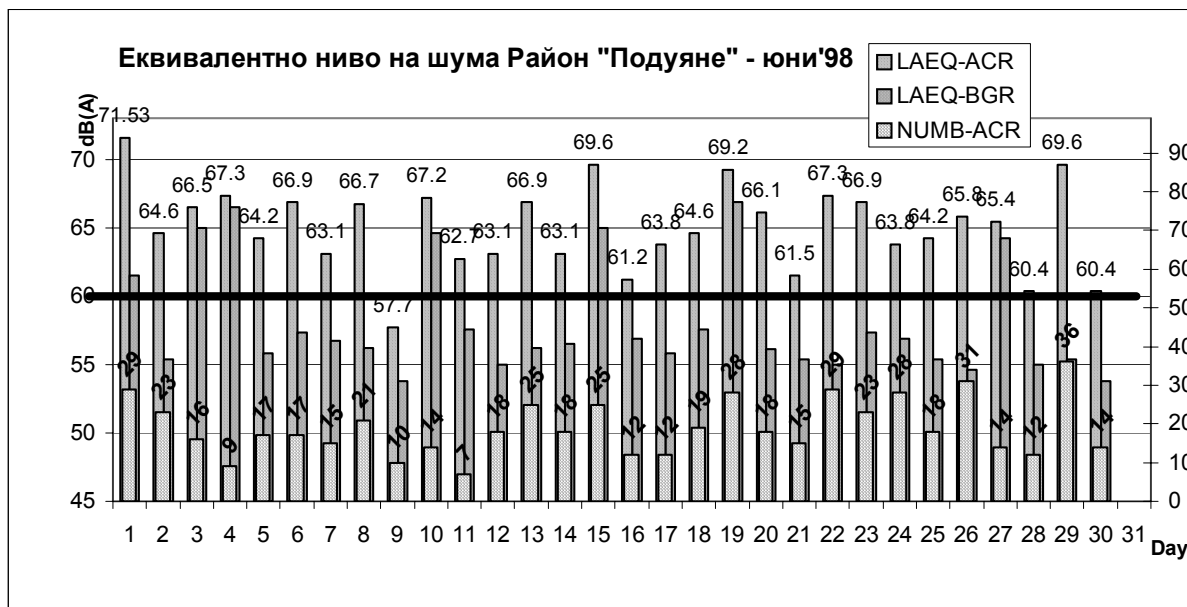
- W1 – западния край на летище София на 920 м от прага на новата писта;
- W2 – кв. В.Левски, ул. Гр. Цамблак 18, покрив на ОУ"Григирий Цамблак";
- W3 – кв. Подуяне, ул. Плакатница 51, покрив на сградата на общината;
- W4 – кв. Подуяне, ул. Ст.Чомаков 1, покрив на 74 ОДЗ



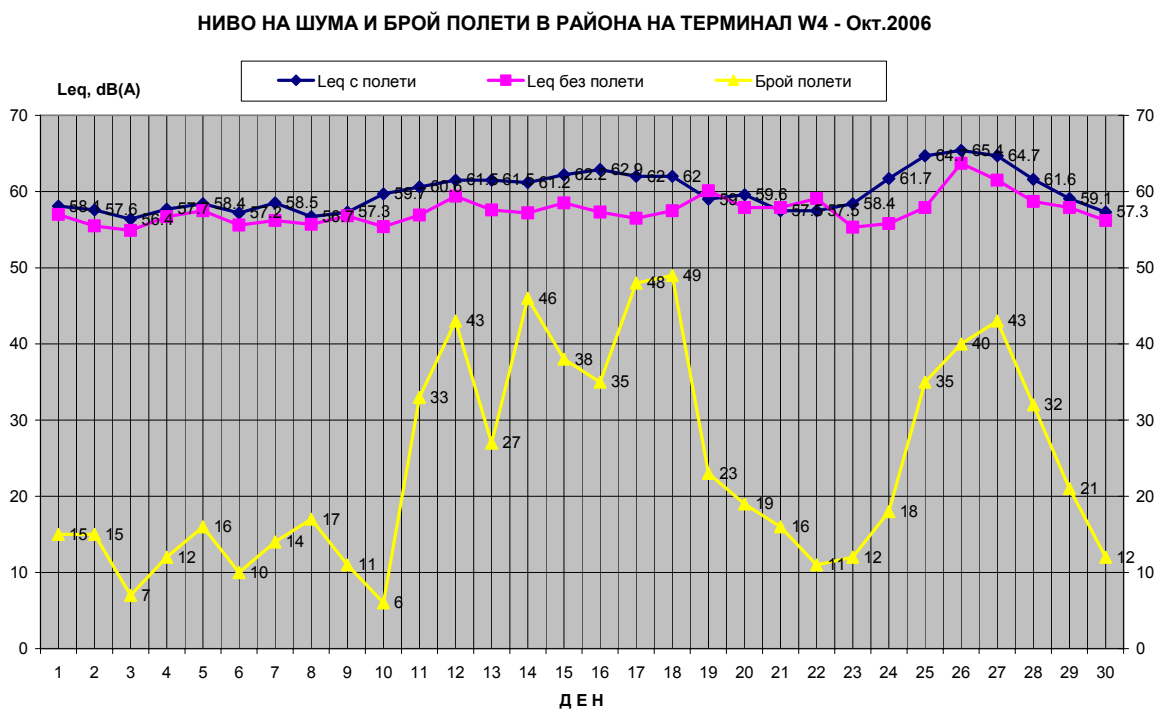
Фиг.1.2 Поглед от Терминал W2 към Летище София



Фиг.1.3 Разположение на Терминал W3



Фиг.3.1 Ниво на шума на шума при прелитаци самолети



Фиг.3.2 Ниво на шума на шума при прелитаци самолети

Изводи: С навлизането в експлоатация на нови типове самолети се намалява нивото на шума от въздушен транспорт. Необходимо е планирането на 2 допълнителни терминали перпендикулярно на трасето в района на терминал W3.